

ระบบการประกันคุณภาพอาชีวศึกษา

และมาตรฐานการอาชีวศึกษา พ.ศ.๒๕๕๙

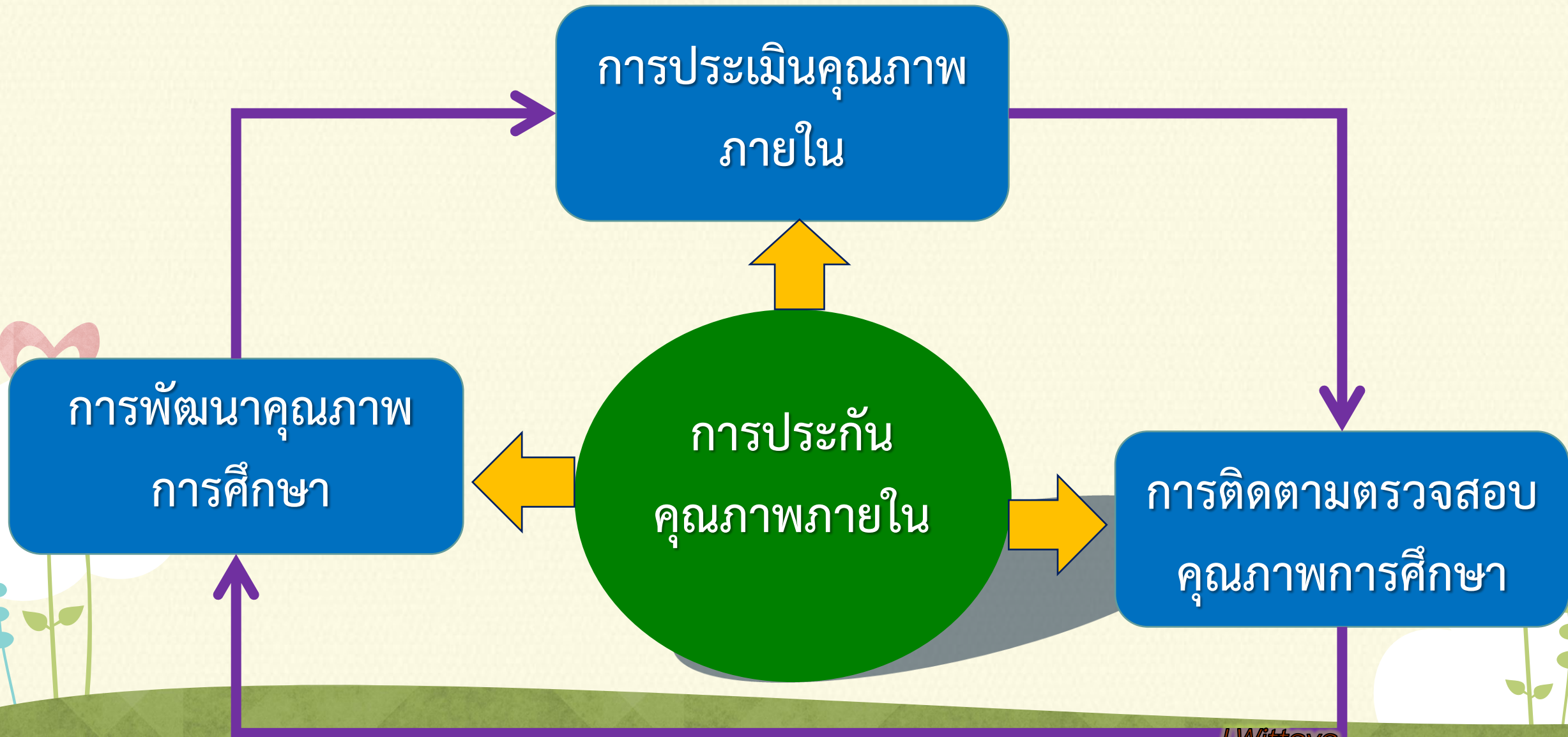
(ประกาศลงวันที่ ๑๖ กันยายน ๒๕๕๙)

วิทยา ใจวิถี

ผู้อำนวยการศูนย์ส่งเสริมและพัฒนาอาชีวศึกษาภาคเหนือ

wittaya2503@gmail.com ☎ : 081 - 764 - 3448

ระบบการประกันคุณภาพภายในของสถานศึกษา



ระบบการประกันคุณภาพภายใน
ตามหลักเกณฑ์และแนวปฏิบัติเกี่ยวกับ
การประกันคุณภาพภายในการอาชีวศึกษา

(๑) กำหนดมาตรฐานการศึกษาของสถานศึกษา (Plan) ได้แก่

- การสร้างความรู้ความเข้าใจในเรื่องการประกันคุณภาพภายในสถานศึกษาให้กับผู้บริหาร ครูและบุคลากรที่เกี่ยวข้องทุกภาคส่วน
- การกำหนดมาตรฐานของสถานศึกษาให้สอดคล้องกับมาตรฐานการอาชีวศึกษาและบริบทของสถานศึกษา
- การจัดระบบบริหารและระบบข้อมูลสารสนเทศ ที่มีการจัดทำโครงสร้างการบริหารจัดการให้เอื้อต่อการดำเนินงานที่ทำให้ทุกคนมีส่วนร่วม

- การแต่งตั้งคณะกรรมการสถานศึกษาเพื่อกำหนดแนวทางให้
ความเห็นและข้อเสนอแนะและแต่งตั้งคณะบุคคลทำการตรวจสอบ
ทบทวนและรายงานคุณภาพ
- การจัดให้มีข้อมูลสารสนเทศที่เพียงพอในการดำเนินงานพัฒนา
คุณภาพการศึกษาเพื่อนำไปกำหนดเป็นวิสัยทัศน์ ภารกิจของ
สถานศึกษา

การกำหนดมาตรฐานการศึกษาของสถานศึกษา

ต้องสอดคล้องกับ

- มาตรฐานการศึกษาของชาติ
- มาตรฐานการศึกษาการอาชีวศึกษา
- ครอบคลุมสมรรถนะวิชาชีพทุกหลักสูตรและสาขาวิชา
- เหมาะสมกับสภาพผู้เรียน สถานศึกษา (อัตลักษณ์ เอกลักษณ์)
- เหมาะสมกับสถานประกอบการ ชุมชน ท้องถิ่น
- เหมาะสมกับเทคโนโลยี

(๒) การจัดทำแผนพัฒนาการจัดการศึกษาของสถานศึกษาที่มุ่ง คุณภาพตามมาตรฐานการศึกษาของสถานศึกษา (Plan)

- การดำเนินการจัดทำโดยใช้พื้นฐานของข้อมูลสถานศึกษา
- การกำหนดกลยุทธ์ โครงการ/กิจกรรมที่สอดคล้องกับมาตรฐาน และตัวบ่งชี้ของการประกันคุณภาพภายในด้านการอาชีวศึกษา รวมทั้งการกำหนดเป้าหมาย ยุทธศาสตร์ และแนวปฏิบัติที่ชัดเจน
- การกำหนดโครงการ/กิจกรรม ที่เป็นการยอมรับร่วมกันของทุกฝ่าย ที่เกี่ยวข้องนำไปปฏิบัติ เพื่อให้บรรลุตามเป้าหมายสอดคล้องกับ วิสัยทัศน์ พันธกิจและหลักสูตรการอาชีวศึกษาที่กำหนด

(๓) การดำเนินงานตามแผนพัฒนาการจัดการศึกษาของสถานศึกษา

- จัดทำแผนปฏิบัติการประจำปีที่ชัดเจนครอบคลุมโครงการ/กิจกรรมของสถานศึกษา (Do)

(๔) การจัดให้มีการนิเทศ ติดตาม ตรวจสอบคุณภาพการศึกษา

- ตรวจสอบและทบทวนคุณภาพภายในโดยบุคลากรในสถานศึกษาเป็นผู้ดำเนินการและการตรวจสอบและทบทวนจากหน่วยงานต้นสังกัด (Check)

(๕) การจัดให้มีการประเมินคุณภาพภายในตามมาตรฐานการศึกษา ของสถานศึกษา

- โดยการตรวจสอบกระบวนการประเมินผลในแต่ละมาตรฐานและตัวบ่งชี้ที่ส่งผลทั้งโดยตรงและโดยอ้อมต่อการพัฒนาคุณภาพผู้เรียนทั้งในระดับประกาศนียบัตรวิชาชีพ และระดับประกาศนียบัตรวิชาชีพชั้นสูง โดยใช้เครื่องมือวัดที่สอดคล้องกับมาตรฐานและตัวบ่งชี้ (Check)

(๒) การจัดทำรายงานประจำปีที่เป็นรายงานประเมินคุณภาพภายใน

- นำข้อมูลผลการประเมินคุณภาพตามมาตรฐานและตัวบ่งชี้ทั้งหมดไปประมวลและรายงานผลการพัฒนาคุณภาพประจำปีการศึกษา ซึ่งจะนำไปใช้เป็นส่วนสำหรับการวางแผนพัฒนาคุณภาพต่อไป (Act)

(๗) การจัดให้มีการพัฒนาคุณภาพการศึกษาอย่างต่อเนื่อง

- เป็นการผดุงระบบการประกันคุณภาพการศึกษา เป็นกลไกส่วนหนึ่งของระบบประกันคุณภาพภายใน เพื่อให้ข้อมูลย้อนกลับเพื่อการส่งเสริม พัฒนาและประเมินประสิทธิภาพการดำเนินงานของระบบประกันคุณภาพภายในสถานศึกษา (Act)

กำหนดมาตรฐานการศึกษา
ของสถานศึกษา

จัดทำแผนพัฒนาการจัด
การศึกษา

พัฒนาคุณภาพการศึกษา

การดำเนินการ
ประกันคุณภาพภายใน
ของสถานศึกษา

ดำเนินการตามแผนพัฒนาการ
จัดการศึกษา

จัดทำรายงานประเมินคุณภาพ
ภายใน

ติดตามตรวจสอบคุณภาพ
การศึกษาอย่างน้อยปีละ ๒ ครั้ง

ประเมินคุณภาพภายในตาม
มาตรฐานของสถานศึกษา

ระบบการประกันคุณภาพภายนอก

- เพื่อรับรองมาตรฐานและมุ่งพัฒนาคุณภาพการศึกษา ประกอบด้วย
 - (๑) การประเมินคุณภาพภายนอก
 - (๒) การติดตามตรวจสอบคุณภาพการศึกษา

การขับเคลื่อนของสถานศึกษา

- สถานศึกษาดำเนินการประกันคุณภาพภายในอย่างต่อเนื่องเป็นประจำทุกปี โดยเน้นผู้เรียนเป็นสำคัญ
- สถานศึกษาจัดทำรายงานประจำปี เสนอต่อคณะกรรมการสถานศึกษา หน่วยงานต้นสังกัด และหน่วยงานที่เกี่ยวข้อง เพื่อพิจารณาและเปิดเผย รายงานนั้นต่อสาธารณชน
- สถานศึกษาต้องนำผลการประเมินคุณภาพทั้งภายในและภายนอกไป ประกอบการจัดทำแผนการพัฒนาคูณภาพการศึกษาของสถานศึกษา

การจัดทำแผนพัฒนาการจัดการศึกษาของสถานศึกษา

ต้องสอดคล้องกับ

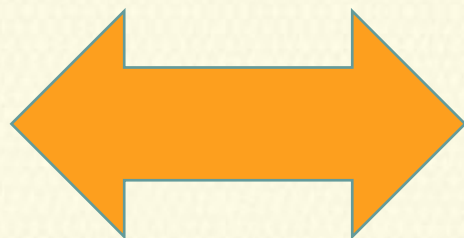
- (๑) วิสัยทัศน์ พันธกิจ เป้าหมาย กลยุทธ์ และแผนดำเนินการของสถานศึกษา
- (๒) กระบวนการเรียนรู้และการฝึกประสบการณ์
- (๓) การวิจัยและนวัตกรรม
- (๔) การบริการทางวิชาการแก่ชุมชนและสังคม
- (๕) การทะนุบำรุงศาสนา ศิลปะ วัฒนธรรม การกีฬา และนันทนาการ
- (๖) การบริหารและการจัดการสถานศึกษา
- (๗) การพัฒนาบุคลากรของสถานศึกษา
- (๘) การเงินและงบประมาณของสถานศึกษา

ข้อปฏิบัติอื่นๆ ของสถานศึกษาอาชีวศึกษา

- ต้องดำเนินการตามแผนพัฒนาการจัดการศึกษาของสถานศึกษา โดยให้มีการกำกับและติดตามตรวจสอบการดำเนินงานอย่างมีประสิทธิภาพ และต่อเนื่อง
- จัดให้มีการประเมินมาตรฐานวิชาชีพแก่ผู้เรียนตามหลักสูตรที่เปิดสอนครบทุกสาขาวิชา ตามโครงสร้างหลักสูตรสถานศึกษา หรือตามระยะเวลาที่สำนักงานคณะกรรมการการอาชีวศึกษาเห็นสมควร

- ให้นำหน่วยงานต้นสังกัดของสถานศึกษาและสถานประกอบการที่มีส่วนร่วมในการจัดการอาชีวศึกษา ส่งเสริม สนับสนุนและร่วมพัฒนาระบบการประกันคุณภาพภายในของสถานศึกษา
- ให้นำหน่วยงานต้นสังกัดของสถานศึกษาจัดให้มีการติดตามตรวจสอบคุณภาพการศึกษาอย่างน้อยหนึ่งครั้งในทุกสามปีและแจ้งผลให้สถานศึกษาอาชีวศึกษาทราบ รวมทั้งให้เปิดเผยผลการติดตามตรวจสอบคุณภาพการศึกษาต่อสาธารณชน

คณะกรรมการ
ประกันคุณภาพภายใน
สถานศึกษา



คณะกรรมการ
สถานศึกษาหรือวิทยาลัย

คณะกรรมการการประกันคุณภาพภายในสถานศึกษา

1. ผู้ทรงคุณวุฒิจากภายนอก ประธานกรรมการ
2. ผู้ทรงคุณวุฒิจากภายนอก ไม่น้อยกว่า 2 คน กรรมการ
3. ผู้อำนวยการสถานศึกษา กรรมการและเลขานุการ
4. รองผู้อำนวยการฝ่ายบริหารทรัพยากร กรรมการและผู้ช่วยเลขานุการ
5. รองผู้อำนวยการฝ่ายพัฒนากิจการนักเรียน นักศึกษา กรรมการและผู้ช่วยเลขานุการ
6. รองผู้อำนวยการฝ่ายแผนงานและความร่วมมือ กรรมการและผู้ช่วยเลขานุการ
7. รองผู้อำนวยการฝ่ายวิชาการ กรรมการและผู้ช่วยเลขานุการ

วาระการดำรงตำแหน่งคราวละ 4 ปี จำนวนไม่น้อยกว่า 8 คน

คณะกรรมการประกัน
คุณภาพภายในสถานศึกษา

คณะอนุกรรมการ
พัฒนาคุณภาพ
การศึกษา

คณะอนุกรรมการ
ติดตามตรวจสอบ
คุณภาพการศึกษา

คณะอนุกรรมการ
ประเมินคุณภาพ
ภายใน

แสดงพัฒนาการ
ของสถานศึกษา
(Act)

การปฏิบัติและ
ร่องรอยหลักฐาน
(A_1 A_2 A_3)

หัวใจสำคัญ

แสดงผลการประเมิน
ทั้งเชิงปริมาณและเชิงคุณภาพ
ในปีการศึกษาที่ผ่านมา

หลักการสำคัญของการประกันคุณภาพการศึกษา

Awareness

Attempt

Achievement

การควบคุมคุณภาพ

การตรวจสอบและประเมินคุณภาพ



มิติที่ใช้ในการประเมินคุณภาพภายใน

Awareness (ด้านความตระหนัก : A_1) ความมุ่งมั่นหรือให้ความสำคัญในการดำเนินงานของสถานศึกษาต่อตัวบ่งชี้ที่จะนำไปสู่การบรรลุตามข้อกำหนดในมาตรฐาน เช่น การประชุมวางแผนเพื่อสร้างความเข้าใจร่วมกัน การกำหนดวิสัยทัศน์ พันธกิจ การกำหนดแผนพัฒนาคุณภาพการศึกษา กำหนดแผนปฏิบัติงานประจำปี กำหนดโครงการ/กิจกรรม...

Attempt (ด้านความพยายาม : A_2) สถานศึกษาได้ปฏิบัติงานตามแผนงาน/โครงการ/กิจกรรมที่ได้กำหนดไว้ สอดคล้องกับ A_1 เช่น ได้ดำเนินโครงการ/กิจกรรม.....มีการฝึกอบรม การฝึกงาน การบริการชุมชน การจัดกิจกรรมการเรียนการสอนตามแผนการจัดการเรียนรู้ ฯลฯ

Achievement (ด้านผลสัมฤทธิ์ : A_3) ความสำเร็จ หรือผลการดำเนินงานตามแผนงาน/โครงการ/กิจกรรมที่กำหนดไว้ มีผลการประเมินหรือผลการปฏิบัติงานโครงการ/กิจกรรมที่สอดคล้องกับตัวบ่งชี้ เช่น ผลการประเมินโครงการหรือกิจกรรม.....และเป็นไปตามวัตถุประสงค์ เป้าหมายที่กำหนดไว้ในระดับ.... (จำนวน... หรือร้อยละ...)

ประโยชน์การประกันคุณภาพภายในของสถานศึกษา

1. **ต่อผู้เรียน** ได้รับการพัฒนาในด้านต่างๆ ให้มีคุณภาพตามมาตรฐานที่กำหนด สอดคล้องกับความต้องการของสังคม
2. **ต่อครูและบุคลากร** ได้ทำงานอย่างมืออาชีพ มีการพัฒนางานด้านการจัดการเรียนการสอนและด้านต่างๆ ที่มุ่งสู่คุณภาพผู้เรียน
3. **ต่อผู้บริหาร** ได้บริหารงานอย่างโปร่งใส ตรวจสอบได้ ใช้หลักธรรมาภิบาล

4. **ต่อสถานศึกษา** มีการทำงานที่มีมาตรฐานได้รับการพัฒนาเป็นที่ยอมรับของสังคม ชุมชน และเป็นแหล่งเรียนรู้ของชุมชน
5. **ต่อสถานประกอบการ** ได้บุคลากรที่มีคุณลักษณะที่พึงประสงค์ มีสมรรถนะในการปฏิบัติงานอาชีพ
6. **ต่อชุมชน สังคม และประเทศชาติ** โดยพัฒนาทรัพยากรมนุษย์ที่มีคุณภาพให้แก่ชุมชน สังคมและประเทศชาติ

คุณภาพของผู้สำเร็จการศึกษาอาชีวศึกษา

๑. ด้านคุณลักษณะที่พึงประสงค์ ได้แก่ คุณธรรม จริยธรรม จรรยาบรรณ วิชาชีพ พฤติกรรมลักษณะนิสัยและทักษะทางปัญญา
๒. ด้านสมรรถนะหลักและสมรรถนะทั่วไป ได้แก่ ความรู้และทักษะการสื่อสาร การใช้เทคโนโลยีสารสนเทศ การพัฒนาการเรียนรู้และการปฏิบัติงาน การทำงานร่วมกับผู้อื่น การใช้กระบวนการทางวิทยาศาสตร์ การประยุกต์ใช้ตัวเลข การจัดการและการพัฒนางาน
๓. ด้านสมรรถนะวิชาชีพ ได้แก่ ความสามารถในการประยุกต์ใช้ความรู้และทักษะในสาขาวิชาชีพสู่การปฏิบัติจริง รวมทั้งประยุกต์สู่ออาชีว

เกณฑ์การตัดสินระดับตัวบ่งชี้

๕ คะแนน ดีมาก

๔ คะแนน ดี

๓ คะแนน พอใช้

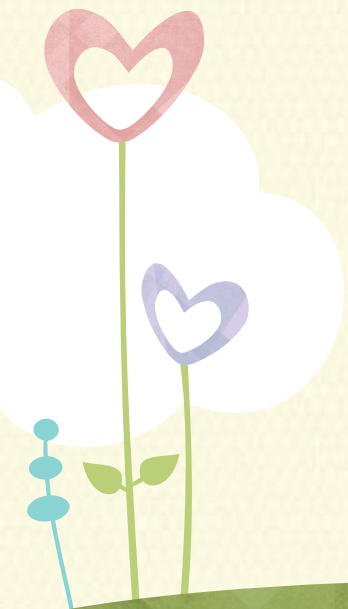
๒ คะแนน ต้องปรับปรุง

๑ คะแนน ต้องปรับปรุงเร่งด่วน

ระดับคุณภาพ	ค่าคะแนน
ดีมาก	๔.๕๑ - ๕.๐๐
ดี	๓.๕๑ - ๔.๕๐
พอใช้	๒.๕๑ - ๓.๕๐
ต้องปรับปรุง	๑.๕๑ - ๒.๕๐
ต้องปรับปรุงเร่งด่วน	๐.๐๐ - ๑.๕๐

มาตรฐาน

การอาชีวศึกษา ปี ๒๕๕๙



มาตรฐานการอาชีวศึกษา

ความหมาย

ข้อกำหนดเกี่ยวกับคุณลักษณะ คุณภาพ และมาตรฐานในการจัดอาชีวศึกษาที่พึงประสงค์ เพื่อใช้เป็นเกณฑ์ในการส่งเสริม การกำกับดูแล การตรวจสอบ การประเมินผล และการประกันคุณภาพการจัดการอาชีวศึกษา

มาตรฐานที่ 1
ด้านผลการจัดการศึกษา
(2 ตัวบ่งชี้)

มาตรฐานที่ 2
ด้านบริหารจัดการศึกษา
(6 ตัวบ่งชี้)

มาตรฐานที่ 4
ด้านการประกันคุณภาพภายใน
(2 ตัวบ่งชี้)

มาตรฐานที่ 3
ด้านการจัดการเรียนการสอน
ที่เน้นผู้เรียนเป็นสำคัญ
(4 ตัวบ่งชี้)

นิยามศัพท์

สถานศึกษา สถานศึกษาในทุกสังกัดที่เปิดสอนระดับประกาศนียบัตรวิชาชีพ (ปวช.)
ระดับประกาศนียบัตรวิชาชีพชั้นสูง (ปวส.)

หน่วยงานต้นสังกัด หน่วยงานที่รับผิดชอบ กำกับดูแลสถานศึกษาที่เปิดสอน
ระดับประกาศนียบัตรวิชาชีพ (ปวช.)
ระดับประกาศนียบัตรวิชาชีพชั้นสูง (ปวส.)

ผู้บริหาร ผู้อำนวยการสถานศึกษา และรองผู้อำนวยการสถานศึกษา
รวมทั้งผู้รับใบอนุญาต ผู้จัดการ และผู้ช่วยผู้อำนวยการสถานศึกษา
ในกรณีโรงเรียนเอกชนในระบบประเภทอาชีวศึกษา

ครู ผู้ทำหน้าที่สอนประจำในสถานศึกษาโดยได้รับเงินเดือน หรือค่าจ้าง
หรือค่าตอบแทนเป็นประจำรายเดือน

บุคลากรทางการศึกษา ผู้สนับสนุนทางการศึกษาซึ่งเป็นผู้ทำหน้าที่ให้บริการ หรือ ส่งเสริมทางการศึกษา เช่น เจ้าหน้าที่บรรณารักษ์ เจ้าหน้าที่แนะแนว เจ้าหน้าที่ ทะเบียน เจ้าหน้าที่บริหารงานบุคคล เจ้าหน้าที่ธุรการ เจ้าหน้าที่การเงิน เจ้าหน้าที่ บัญชี เจ้าหน้าที่พัสดุ เป็นต้น โดยได้รับเงินเดือนหรือค่าจ้าง หรือค่าตอบแทน เป็นประจำรายเดือน

ผู้เรียน นักเรียนในระดับประกาศนียบัตรวิชาชีพ (ปวช.) ระดับประกาศนียบัตร วิชาชีพชั้นสูง (ปวส.) ทั้งการเรียนแบบเต็มเวลา การเรียนแบบไม่เต็มเวลา และ การเรียนในระบบทวิภาคี

หลักเกณฑ์

1. ให้สถานศึกษาและหน่วยงานต้นสังกัด ดำเนินการประกันคุณภาพภายในของสถานศึกษาตามกฎหมายกระทรวงว่าด้วยระบบ หลักเกณฑ์ และวิธีการประกันคุณภาพการศึกษา พ.ศ.2553
2. ให้สถานศึกษาจัดระบบการประกันคุณภาพภายในของสถานศึกษา ให้สอดคล้องกับประกาศกระทรวงศึกษาธิการ เรื่อง ให้ใช้มาตรฐานการอาชีวศึกษาระดับประกาศนียบัตรวิชาชีพและระดับประกาศนียบัตรวิชาชีพชั้นสูง พ.ศ.2559 ลงวันที่ 16 ก.ย. 2559

3. ให้สถานศึกษาดำเนินการประกันคุณภาพภายในอย่างต่อเนื่องเป็นประจำทุกปี โดยเน้นผู้เรียนเป็นสำคัญ ทั้งนี้ โดยการสนับสนุนจากหน่วยงานต้นสังกัดและการมีส่วนร่วมของชุมชน สถานประกอบการ และหน่วยงานที่เกี่ยวข้องทั้งภาครัฐและเอกชน
4. ให้สถานศึกษาจัดทำรายงานประจำปีที่เป็นรายงานการประเมินคุณภาพภายใน เสนอต่อคณะกรรมการสถานศึกษา หน่วยงานต้นสังกัดและหน่วยงานที่เกี่ยวข้อง เพื่อพิจารณาและเปิดเผยรายงานนั้นต่อสาธารณชน
5. ให้สถานศึกษานำผลการประเมินคุณภาพทั้งภายในและภายนอกไปประกอบการจัดทำแผนการพัฒนาคูณภาพการศึกษาของสถานศึกษา

แนวปฏิบัติ

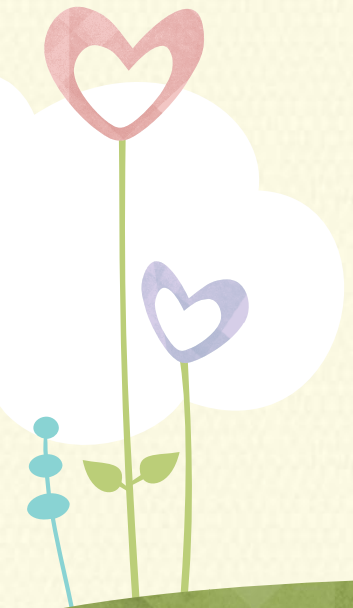
1. ให้สถานศึกษาจัดให้มีการประเมินคุณภาพภายในทุกปีการศึกษา นับตั้งแต่เริ่มภาคเรียนที่ 1 จนถึงสุดภาคเรียนฤดูร้อนของปีการศึกษา
2. ให้สถานศึกษาดำเนินการตาม “เกณฑ์การดำเนินการตามมาตรฐานการอาชีวศึกษาระดับประกาศนียบัตรวิชาชีพ และประกาศนียบัตรวิชาชีพชั้นสูง พ.ศ. 2559” โดยสถานศึกษาต้องมีความตระหนัก เห็นความสำคัญ และมีความพยายามในการดำเนินการประกันคุณภาพภายใน เพื่อพัฒนาคุณภาพการศึกษา และพัฒนามาตรฐานการศึกษา โดยการพัฒนาแต่ละตัวบ่งชี้จากระดับคุณภาพในปัจจุบันไปสู่ระดับคุณภาพ “ดีมาก” ในทุกตัวบ่งชี้

3. ในการประเมินคุณภาพภายในโดยสถานศึกษาของตัวบ่งชี้ที่ 1.1, 1.2, 2.3, 3.1, 3.2, 3.3 และ 3.4 ให้สถานศึกษาเก็บข้อมูล โดยจำแนกระดับการศึกษา สาขา งานหรือแผนกวิชา คณะวิชา และในภาพรวมของสถานศึกษา เพื่อประโยชน์ในการวิเคราะห์จุดแข็ง จุดอ่อนและแนวทางการพัฒนาต่อไป
4. ในการประเมินคุณภาพภายในโดยสถานศึกษา ถ้าตัวบ่งชี้ใดอยู่ในระดับคุณภาพ “ต้องปรับปรุง” หรือ “ต้องปรับปรุงเร่งด่วน” สถานศึกษาต้องวิเคราะห์สาเหตุ และพัฒนาให้อยู่ในระดับคุณภาพตั้งแต่ “พอใช้” ขึ้นไปในปีถัดไป ถ้าไม่สามารถปฏิบัติได้ให้หน่วยงานต้นสังกัด กำกับดูแล ติดตาม ตรวจสอบ ส่งเสริม สนับสนุน และร่วมกับสถานศึกษาพัฒนาเพื่อให้อยู่ในระดับคุณภาพตั้งแต่ “พอใช้” ขึ้นไป ภายในปีต่อไป สำหรับตัวบ่งชี้ใดที่อยู่ในระดับคุณภาพ “พอใช้” หรือ “ดี” สถานศึกษาจะต้องพัฒนาสู่ระดับคุณภาพ “ดีมาก” ต่อไป

5. การประเมินคุณภาพภายในโดยหน่วยงานต้นสังกัด อย่างน้อยหนึ่งครั้งในทุกสามปี ถ้าตัวบ่งชี้ใดอยู่ในระดับคุณภาพ “ต้องปรับปรุง” หรือ “ต้องปรับปรุงเร่งด่วน” หน่วยงานต้นสังกัดต้องวิเคราะห์สาเหตุ ให้ข้อเสนอแนะ กำกับดูแล ติดตาม ตรวจสอบ ส่งเสริม สนับสนุน และร่วมกับสถานศึกษาพัฒนา เพื่อให้อยู่ในระดับคุณภาพตั้งแต่ “พอใช้” ขึ้นไป โดยให้มีการประเมินซ้ำ ในปีถัดไป สำหรับตัวบ่งชี้ใดที่อยู่ในระดับคุณภาพ “พอใช้” หรือ “ดี” หน่วยงานต้นสังกัดจะต้องพัฒนาสู่ระดับคุณภาพ “ดีมาก” ต่อไป

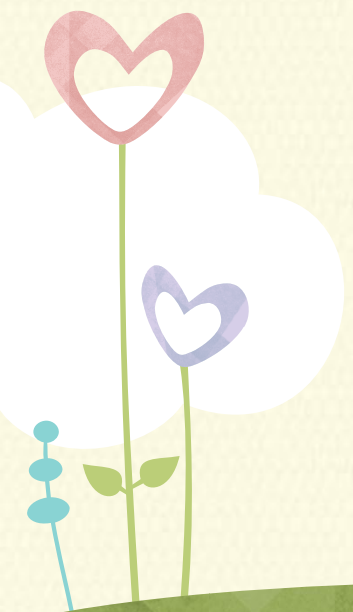
6. การประเมินคุณภาพภายในโดยหน่วยงานต้นสังกัด สถานศึกษาที่มีผลการประเมินทุกตัวบ่งชี้ อยู่ในระดับคุณภาพ “ดี” หรือ “ดีมาก” ให้หน่วยงานต้นสังกัด พิจารณาส่งเสริม สนับสนุน และร่วมกับสถานศึกษา พัฒนาและเข้ารับการประเมินตามเกณฑ์มาตรฐานและตัวบ่งชี้ของการประเมิน เพื่อรับการรับรองในระดับนานาชาติต่อไป

7. วิธีการประเมินในแต่ละตัวบ่งชี้ ต้องประเมินตามประเด็นการประเมิน ด้วยวิธีการที่หลากหลาย เช่น การสังเกตจากสภาพจริง การสัมภาษณ์ผู้ที่เกี่ยวข้อง การตรวจสอบเอกสารหลักฐานที่เกี่ยวข้อง เป็นต้น



มาตรฐานที่ 1

ด้านผลการจัดการศึกษา



มาตรฐานที่ 1 ด้านผลการจัดการศึกษา

ผู้สำเร็จการศึกษาเป็นคนดี มีคุณธรรม จริยธรรม ตามอัตลักษณ์ของ
สถานศึกษาคุณธรรม มีความรู้ ความสามารถตามมาตรฐานการศึกษา
วิชาชีพของหลักสูตรในแต่ละระดับและแต่ละสาขาวิชา สาขางาน เป็น
ที่พึงพอใจของตลาดแรงงาน และมีสัดส่วนของผู้สำเร็จการศึกษาเทียบ
กับผู้เรียนแรกเข้าตามเกณฑ์ที่กำหนด ประกอบด้วย 2 ตัวบ่งชี้

ตัวบ่งชี้ที่ 1.1 ระดับความพึงพอใจที่มีต่อคุณภาพของผู้สำเร็จการศึกษา

สถานศึกษามีการจัดเก็บข้อมูลผู้สำเร็จการศึกษาที่ได้งานทำ ศึกษาต่อ และประกอบอาชีพอิสระภายในหนึ่งปี และสำรวจความพึงพอใจต่อคุณภาพของผู้สำเร็จการศึกษาจากกลุ่มเป้าหมายคือ จากสถานประกอบการหน่วยงานที่ผู้สำเร็จการศึกษาไปทำงานจากสถานศึกษาที่ผู้สำเร็จการศึกษาไปศึกษาต่อและจากบุคคล สถานประกอบการ หน่วยงานผู้รับบริการจากการประกอบอาชีพอิสระของผู้สำเร็จการศึกษา โดยใช้แบบสอบถามแบบมาตราส่วนประมาณค่า (Rating Scale) 5 ระดับ เพื่อเก็บข้อมูลที่เหมาะสมกับกลุ่มเป้าหมายและครอบคลุมคุณภาพของผู้สำเร็จการศึกษาทั้ง 3 ด้าน มีการเก็บข้อมูลและนำข้อมูลมาวิเคราะห์และสรุปผลอย่างถูกต้อง (เก็บข้อมูลระดับการศึกษา สาขาวิชา สาขาวิชา และในภาพรวมของสถานศึกษา)

คุณภาพของผู้สำเร็จการศึกษา

ตามกรอบมาตรฐานคุณวุฒิอาชีวศึกษาแห่งชาติ พ.ศ. 2556

1. **ด้านคุณลักษณะที่พึงประสงค์** ได้แก่ คุณธรรม จริยธรรม จรรยาบรรณ วิชาชีพ พฤติกรรม ลักษณะนิสัย และทักษะทางปัญญา
2. **ด้านสมรรถนะหลักและสมรรถนะทั่วไป** ได้แก่ ความรู้และทักษะการสื่อสาร การใช้เทคโนโลยีสารสนเทศ การพัฒนาการเรียนรู้และการปฏิบัติงาน การทำงานร่วมกับผู้อื่น การใช้กระบวนการทางวิทยาศาสตร์ การประยุกต์ใช้ตัวเลข การจัดการและการพัฒนางาน
3. **ด้านสมรรถนะวิชาชีพ** ได้แก่ ความสามารถในการในการประยุกต์ใช้ความรู้และทักษะในสาขาวิชาชีพสู่การปฏิบัติจริง รวมทั้งประยุกต์สู่ออาชีว

ประเด็นการประเมิน

1. สถานศึกษามีข้อมูลผู้สำเร็จการศึกษาจำแนกเป็น ผู้ที่ได้งานทำในสาขาที่เกี่ยวข้อง ศึกษาต่อ และประกอบอาชีพอิสระในสาขาที่เกี่ยวข้องภายในหนึ่งปี ไม่น้อยกว่าร้อยละ 75 ของจำนวนผู้สำเร็จการศึกษา *(ตัวบ่งชี้ที่ 1. 8)*
2. สถานศึกษาได้รับแบบสอบถามกลับคืนจากสถานประกอบการ หน่วยงานที่ผู้สำเร็จการศึกษาไปทำงานจากสถานศึกษาที่ผู้สำเร็จการศึกษาไปศึกษาต่อ และจากบุคคล สถานประกอบการ หน่วยงาน ผู้รับบริการจากการประกอบอาชีพอิสระตามข้อ 1 ไม่น้อยกว่าร้อยละ 75 ของจำนวนแบบสอบถามที่จัดส่งไปให้กลุ่มเป้าหมาย *(ตัวบ่งชี้ที่ 1. 9)*

3. สถานศึกษามีผลการประเมินความพึงพอใจด้านคุณลักษณะที่พึงประสงค์เฉลี่ย 3.51-5.00 (ตัวบ่งชี้ที่ 1. 9)
4. สถานศึกษามีผลการประเมินความพึงพอใจด้านสมรรถนะหลักและสมรรถนะทั่วไปเฉลี่ย 3.51-5.00 (ตัวบ่งชี้ที่ 1. 9)
5. สถานศึกษามีผลการประเมินความพึงพอใจด้านสมรรถนะวิชาชีพ เฉลี่ย 3.51-5.00 (ตัวบ่งชี้ที่ 1. 9)

เกณฑ์การตัดสิน

ผลการประเมิน	ค่าคะแนน	ระดับคุณภาพ
มีผลตามประเด็นการประเมิน ข้อ 1,2,3,4 และ 5 รวม 5 ข้อ	5 คะแนน	ดีมาก
มีผลตามประเด็นการประเมิน ข้อ 1 ,2 และ 3,4 หรือ 3,5 หรือ 4,5 รวม 4 ข้อ	4 คะแนน	ดี
มีผลตามประเด็นการประเมิน ข้อ 1 ,2 และ 3 หรือ 4 หรือ 5 รวม 3 ข้อ	3 คะแนน	พอใช้
มีผลตามประเด็นการประเมิน ข้อ 1 และ 2	2 คะแนน	ต้องปรับปรุง
มีผลตามประเด็นการประเมิน ข้อ 1	1 คะแนน	ต้องปรับปรุงเร่งด่วน

ตัวบ่งชี้ที่ 1.2 ร้อยละของผู้สำเร็จการศึกษาเทียบกับจำนวนผู้เข้าเรียน

จำนวนผู้สำเร็จการศึกษาภายในระยะเวลาการศึกษาตามที่หลักสูตรกำหนดสำหรับ
ผู้เรียนที่เรียนแบบเต็มเวลา และผู้เรียนที่เรียนในระบบทวิภาคี หรือภายในระยะเวลา
การศึกษาตามแผนการเรียนที่สถานศึกษากำหนด สำหรับผู้เรียนที่เรียนแบบไม่เต็มเวลาใน
ระดับประกาศนียบัตรวิชาชีพ และระดับประกาศนียบัตรวิชาชีพชั้นสูงเทียบร้อยละกับจำนวน
ผู้เข้าเรียนแรกเข้าของรุ่นนั้น (ตัวบ่งชี้ที่ 1.7) (เก็บข้อมูลระดับการศึกษา สาขางาน
สาขาวิชา และในภาพรวมของสถานศึกษา)

ประเด็นการประเมิน

ร้อยละของผู้สำเร็จการศึกษาเทียบกับจำนวนผู้เข้าเรียนแรกเข้าของรุ่นนั้น

การคำนวณ

$$\text{ร้อยละ} = \frac{\text{จำนวนผู้สำเร็จการศึกษา}}{\text{จำนวนผู้เข้าเรียนแรกเข้าของรุ่น}} \times 100$$

เกณฑ์การตัดสิน

ให้เทียบบัญญัติไตรยางค์ ทศนิยมสองตำแหน่งไม่ปิดเศษ โดยกำหนดผลจากประเด็นการประเมิน ตั้งแต่ค่าร้อยละ 80.00 ขึ้นไป เทียบได้ค่าคะแนน 5.00

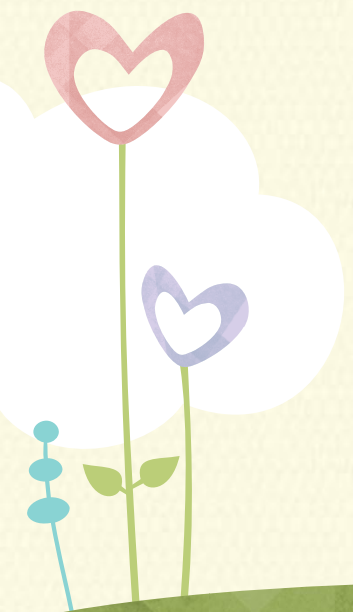
สูตรคำนวณ

$$\text{ค่าคะแนน} = \frac{\text{ร้อยละจากประเด็นการประเมิน}}{80} \times 5$$

ค่าคะแนน	ระดับคุณภาพ
4.51 - 5.00	ดีมาก
3.51 - 4.50	ดี
2.51 - 3.50	พอใช้
1.51 - 2.50	ต้องปรับปรุง
0.00 - 1.50	ต้องปรับปรุงเร่งด่วน

มาตรฐานที่ 2

ด้านการบริหารจัดการศึกษา



มาตรฐานที่ 2 ด้านการบริหารจัดการศึกษา

สถานศึกษามีการบริหารจัดการศึกษาตามแนวทางสถานศึกษาคุณธรรม และนโยบายของหน่วยงานต้นสังกัด มีการบริหารจัดการทรัพยากรของสถานศึกษาอย่างมีประสิทธิภาพ รวมทั้งการประสานความร่วมมือกับบุคคล ชุมชน สมาคม ชมรม สถานประกอบการ หน่วยงานที่เกี่ยวข้อง เพื่อพัฒนาคุณภาพการศึกษาและพัฒนามาตรฐานการศึกษาทุกระดับ ประกอบด้วย 6 ตัวบ่งชี้

ตัวบ่งชี้ที่ 2.1 ระดับคุณภาพในการดำเนินการบริหารจัดการศึกษาตาม แนวทางสถานศึกษาคุณธรรม

สถานศึกษามีความสำเร็จในการดำเนินการบริหารจัดการศึกษาตาม
แนวทางสถานศึกษาคุณธรรม โดยความร่วมมือและข้อตกลงร่วมกันของผู้บริหาร
ครู บุคลากรทางการศึกษาและผู้เรียน ในการกำหนดและถือปฏิบัติตาม
“คุณธรรมอัตลักษณ์ของสถานศึกษา” เพื่อให้สถานศึกษาเป็นสังคมแห่งการเรียนรู้
คู่คุณธรรม จริยธรรม

ประเด็นการประเมิน

1. สถานศึกษามีการให้ความรู้และสร้างความเข้าใจเกี่ยวกับสถานศึกษาคุณธรรม แก่ผู้บริหาร ครู บุคลากรทางการศึกษาและผู้เรียนร่วมกัน
2. สถานศึกษามีการกำหนด “คุณธรรมอัตลักษณ์ของสถานศึกษา” พฤติกรรมที่พึงประสงค์ของ ผู้บริหาร กลุ่มครู และบุคลากรทางการศึกษา และกลุ่มผู้เรียนด้วยความสมัครใจ และโดยการ ร่วมกันของทุกคน
3. สถานศึกษาจัดให้กลุ่มผู้บริหาร กลุ่มครูและบุคลากรทางการศึกษา และกลุ่มผู้เรียนจัดทำ โครงการคุณธรรมและกำหนดเป้าหมายร่วมกัน
4. สถานศึกษาส่งเสริม สนับสนุนกลุ่มผู้บริหารและบุคลากรทางการศึกษา และกลุ่มผู้เรียน ดำเนินการตามโครงการคุณธรรม โดยมีการนิเทศและเสริมแรง
5. สถานศึกษามีการประเมินผลการดำเนินการและกำหนดแนวทางการพัฒนา

เกณฑ์การตัดสิน

ผลการประเมิน	ค่าคะแนน	ระดับคุณภาพ
ปฏิบัติตามประเด็นการประเมิน ข้อ 1,2,3,4 และ 5	5 คะแนน	ดีมาก
ปฏิบัติตามประเด็นการประเมิน ข้อ 1,2,3 และ 4	4 คะแนน	ดี
ปฏิบัติตามประเด็นการประเมิน ข้อ 1,2 และ 3	3 คะแนน	พอใช้
ปฏิบัติตามประเด็นการประเมิน ข้อ 1 และ 2	2 คะแนน	ต้องปรับปรุง
ปฏิบัติตามประเด็นการประเมิน ข้อ 1	1 คะแนน	ต้องปรับปรุงเร่งด่วน

ตัวบ่งชี้ที่ 2.2 ระดับคุณภาพในการดำเนินการตามนโยบายสำคัญของ หน่วยงานต้นสังกัด

สถานศึกษามีความสำเร็จในการดำเนินการบริหารจัดการศึกษาตามนโยบายสำคัญ
ที่หน่วยงานต้นสังกัดมอบหมาย ด้วยความเป็นผู้นำของผู้บริหาร และความร่วมมือของ
ครู บุคลากรทางการศึกษา และผู้เรียน รวมทั้งการช่วยเหลือ ส่งเสริม สนับสนุนจาก
ผู้ปกครอง ชุมชน สถานประกอบการและหน่วยงานที่เกี่ยวข้องทั้งภาครัฐและเอกชน

ประเด็นการประเมิน

1. ผู้อำนวยการสถานศึกษามีความรู้ ความเข้าใจ ในนโยบายสำคัญที่หน่วยงานต้นสังกัด มอบหมาย ได้อย่างถูกต้อง
2. ผู้อำนวยการสถานศึกษา มีความรู้ความสามารถในการสื่อสารให้ครู บุคลากรทางการศึกษา และผู้เรียน รวมทั้งผู้ปกครอง ชุมชน สถานประกอบการและหน่วยงานที่เกี่ยวข้องทั้งภาครัฐ และเอกชนได้รู้และเข้าใจนโยบายสำคัญที่หน่วยงานต้นสังกัดมอบหมายให้เป็นอย่างดี
3. ผู้บริหาร ครู บุคลากร และผู้เรียน ร่วมกันกำหนด แผนงาน โครงการ กิจกรรม และเป้าหมาย และดำเนินงาน เพื่อให้นโยบายสำคัญของหน่วยงานต้นสังกัด ประสบผลสำเร็จตามเป้าหมาย
4. ผู้อำนวยการสถานศึกษา มีการติดตาม ตรวจสอบการดำเนินงานตามแผนงาน โครงการ กิจกรรม และเป้าหมายที่กำหนด
5. ผู้อำนวยการสถานศึกษา มีการประเมินผลการดำเนินงานตามเป้าหมายและกำหนดแผนพัฒนาต่อไป

เกณฑ์การตัดสิน

ผลการประเมิน	ค่าคะแนน	ระดับคุณภาพ
ปฏิบัติตามประเด็นการประเมิน ข้อ 1,2,3,4 และ 5	5 คะแนน	ดีมาก
ปฏิบัติตามประเด็นการประเมิน ข้อ 1,2,3 และ 4	4 คะแนน	ดี
ปฏิบัติตามประเด็นการประเมิน ข้อ 1,2 และ 3	3 คะแนน	พอใช้
ปฏิบัติตามประเด็นการประเมิน ข้อ 1 และ 2	2 คะแนน	ต้องปรับปรุง
ปฏิบัติตามประเด็นการประเมิน ข้อ 1	1 คะแนน	ต้องปรับปรุงเร่งด่วน

ตัวบ่งชี้ที่ 2.3 ระดับคุณภาพในการบริหารจัดการด้านบุคลากร

สถานศึกษามีการบริหารจัดการด้านบุคลากร ทั้งครูและบุคลากรทางการศึกษา โดยการส่งเสริม สนับสนุน กำกับดูแล ทั้งด้านปริมาณ คุณภาพ การพัฒนาและการประกาศเกียรติคุณยกย่อง (เก็บข้อมูลระดับการศึกษา สาขางาน สาขาวิชา และในภาพรวมของสถานศึกษา)

ประเด็นการประเมิน

1. สถานศึกษาส่งเสริม สนับสนุน กำกับดูแลให้มีจำนวนครูทั้งหมดเทียบกับจำนวนผู้เรียนทั้งหมด ตามเกณฑ์มาตรฐานอัตรากำลังในสถานศึกษา สังกัดสำนักงานคณะกรรมการการอาชีวศึกษา ตามหนังสือ ก.ค.ศ.ที่ ศธ.0206.6/55 ลงวันที่ 22 มกราคม 2557 หรือระเบียบคณะกรรมการการส่งเสริมการศึกษาเอกชน ว่าด้วยการกำหนดจำนวนครูและบุคลากรทางการศึกษาของ โรงเรียนเอกชนในระบบ พ.ศ. 2551 แล้วแต่กรณี
2. สถานศึกษาส่งเสริม สนับสนุน กำกับ ดูแลให้ครูผู้สอนในแต่ละรายวิชาทุกคน เป็นผู้ที่จบ การศึกษาตรงหรือสัมพันธ์กับรายวิชาที่สอน หรือเป็นผู้ที่เข้ารับการศึกษาระดับอุดมศึกษาเพิ่มเติม ตรงหรือสัมพันธ์กับรายวิชาที่สอน (ตัวบ่งชี้ที่ 3.10)
3. สถานศึกษาส่งเสริม สนับสนุน กำกับดูแลให้ครูไม่น้อยกว่าร้อยละ 75 ได้ศึกษา ฝึกอบรม ประชุมวิชาการ ศึกษางานด้านวิชาการหรือวิชาชีพที่ตรงหรือสัมพันธ์กับรายวิชาที่สอน ไม่น้อยกว่า 10 ชั่วโมงต่อปี (ตัวบ่งชี้ที่ 3.10)

4. สถานศึกษา ส่งเสริม สนับสนุน กำกับดูแล ให้มีจำนวนบุคลากรทางการศึกษา ตามเกณฑ์มาตรฐานอัตรากำลังในสถานศึกษา สังกัดสำนักงานคณะกรรมการการอาชีวศึกษา ตามหนังสือ ก.ค.ศ.ที่ ศธ.0206.6/55 ลงวันที่ 22มกราคม 2557 หรือระเบียบคณะกรรมการการส่งเสริมการศึกษาเอกชน ว่าด้วยการกำหนดจำนวนครูและบุคลากรทางการศึกษาของโรงเรียนเอกชนในระบบ พ.ศ. 2551 แล้วแต่กรณี
5. สถานศึกษาส่งเสริม สนับสนุน กำกับดูแลให้ครูและบุคลากรทางการศึกษา ได้รับการประกาศเกียรติคุณ ยกย่องความรู้ ความสามารถ คุณธรรม จริยธรรม จรรยาบรรณวิชาชีพ จากหน่วยงานหรือองค์กรภายนอก ไม่น้อยกว่าร้อยละ 5 ของจำนวนครูและบุคลากรทางการศึกษาทั้งหมด (ตัวบ่งชี้ที่ 3.10)

เกณฑ์การตัดสิน

ผลการประเมิน	ค่าคะแนน	ระดับคุณภาพ
มีผลตามประเด็นการประเมิน 5 ข้อ	5 คะแนน	ดีมาก
มีผลตามประเด็นการประเมิน 4 ข้อ	4 คะแนน	ดี
มีผลตามประเด็นการประเมิน 3 ข้อ	3 คะแนน	พอใช้
มีผลตามประเด็นการประเมิน 2 ข้อ	2 คะแนน	ต้องปรับปรุง
มีผลตามประเด็นการประเมิน 1 ข้อ	1 คะแนน	ต้องปรับปรุงเร่งด่วน

ตัวบ่งชี้ที่ 2.4 ระดับคุณภาพในการบริหารจัดการด้านการเงิน

สถานศึกษามีการบริหารจัดการด้านการเงินสอดคล้องกับแผนปฏิบัติงานประจำปี เพื่อเป็นค่าใช้จ่ายเกี่ยวกับวัสดุฝึก อุปกรณ์และสื่อสำหรับการเรียนการสอน ค่าใช้จ่ายในการส่งเสริมสนับสนุนการจัดทำโครงการประกวด การแสดงโครงการพัฒนาทักษะวิชาชีพ นวัตกรรม สิ่งประดิษฐ์ งานสร้างสรรค์ของผู้เรียน การส่งเสริมสนับสนุน ให้ผู้เรียนใช้ความรู้ ความสามารถไปบริการวิชาการ วิชาชีพหรือทำประโยชน์ต่อชุมชน สังคม การส่งเสริม สนับสนุนการจัดกิจกรรมด้านการรักชาติ เทิดทูนพระมหากษัตริย์ ส่งเสริม การปกครองระบอบ ประชาธิปไตยอันมีพระมหากษัตริย์ทรงเป็นประมุข และทะนุบำรุงศาสนา ศิลปะ วัฒนธรรม การอนุรักษ์สิ่งแวดล้อม การกีฬาและนันทนาการ การส่งเสริมการดำรงตนตามปรัชญาของ เศรษฐกิจพอเพียง

งบดำเนินการ

- ค่าใช้จ่ายทั้งหมดของสถานศึกษาในรอบปี ทั้งนี้ไม่รวมค่าที่ดินและสิ่งก่อสร้าง ค่าครุภัณฑ์ ค่าเสื่อมราคา ค่าจ้าง ค่าตอบแทน เงินเดือนและวิทยฐานะของผู้บริหาร ครูและบุคลากรทุกคนในสถานศึกษา

ประเด็นการประเมิน

1. สถานศึกษามีแผนปฏิบัติงานประจำปี มีการจัดสรรงบประมาณเป็นค่าใช้จ่ายของแผนงาน โครงการ กิจกรรมต่างๆ *(ตัวบ่งชี้ที่ 3.2)*
2. สถานศึกษามีรายจ่ายค่าวัสดุฝึก อุปกรณ์และสื่อสำหรับการเรียนการสอน ไม่น้อยกว่าร้อยละ 20 ของงบดำเนินการ*(ตัวบ่งชี้ที่ 3.11)*
3. สถานศึกษามีรายจ่ายในการส่งเสริม สนับสนุนให้ผู้เรียนใช้ความรู้ ความสามารถไปบริการ วิชาการ วิจัยหรือทำประโยชน์ต่อชุมชน สังคมไม่น้อยกว่าร้อยละ 1 ของงบดำเนินการ *(ตัวบ่งชี้ที่ 3.11 และ 4.1)*

4. สถานศึกษามีรายจ่ายในการส่งเสริม สนับสนุนสนับสนุนการจัดทำการประกวด การแสดงโครงการพัฒนาทักษะวิชาชีพ นวัตกรรม สิ่งประดิษฐ์ งานสร้างสรรค์ของผู้เรียน ไม่น้อยกว่าร้อยละ 5 ของงบดำเนินการ (ตัวบ่งชี้ที่ 3.11 และ 5.1)
5. สถานศึกษามีรายจ่ายในการส่งเสริม สนับสนุนสนับสนุนการจัดกิจกรรมด้านการรักษาดี เติบโตพระมหากษัตริย์ ส่งเสริม การปกครองระบอบประชาธิปไตยอันมีพระมหากษัตริย์ ทรงเป็นประมุข และทะนุบำรุงศาสนา ศิลปะ วัฒนธรรม การอนุรักษ์สิ่งแวดล้อม การ กีฬาและนันทนาการ การส่งเสริมการดำรงตนตามปรัชญาของเศรษฐกิจพอเพียง ไม่น้อย กว่าร้อยละ 5 ของงบดำเนินการ (ตัวบ่งชี้ที่ 3.11 และ มาตรฐานที่ 6)

เกณฑ์การตัดสิน

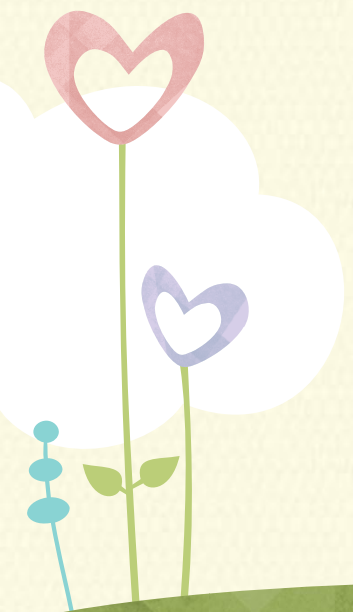
ผลการประเมิน	ค่าคะแนน	ระดับคุณภาพ
มีผลตามประเด็นการประเมิน 5 ข้อ	5 คะแนน	ดีมาก
มีผลตามประเด็นการประเมิน 4 ข้อ	4 คะแนน	ดี
มีผลตามประเด็นการประเมิน 3 ข้อ	3 คะแนน	พอใช้
มีผลตามประเด็นการประเมิน 2 ข้อ	2 คะแนน	ต้องปรับปรุง
มีผลตามประเด็นการประเมิน 1 ข้อ	1 คะแนน	ต้องปรับปรุงเร่งด่วน

ตัวบ่งชี้ที่ 2.5 ระดับคุณภาพในการบริหารจัดการด้านอาคารสถานที่ ด้านครุภัณฑ์ และด้านฐานข้อมูลสารสนเทศ

สถานศึกษามีการบริหารจัดการด้านการพัฒนาและดูแลสภาพแวดล้อม ภูมิทัศน์ของสถานศึกษา มีการกำกับดูแลการใช้อาคารสถานที่ ห้องเรียน ห้องปฏิบัติการ โรงฝึกงาน ศูนย์วิทยบริการ และมีการกำกับดูแลในการจัดหา การใช้ การบำรุงรักษาครุภัณฑ์ รวมทั้งการบริหารจัดการด้านฐานข้อมูลสารสนเทศพื้นฐาน อย่างน้อย 9 ประเภท คือ ข้อมูลทั่วไปของสถานศึกษา, ข้อมูลนักเรียนนักศึกษา, ข้อมูลตลาดแรงงาน, ข้อมูลบุคลากรทางการศึกษา, ข้อมูลงบประมาณและการเงิน, ข้อมูลหลักสูตรการจัดการเรียนการสอน, ข้อมูลครุภัณฑ์, ข้อมูลอาคารสถานที่, ข้อมูลพื้นฐานของจังหวัด และมีการนำเทคโนโลยีคอมพิวเตอร์มาใช้ในการบริหารจัดการระบบฐานข้อมูลที่มีประสิทธิภาพ และเกิดประโยชน์ต่อผู้เกี่ยวข้อง อย่างน้อย 4 ประเภท

ระบบฐานข้อมูล

- หมายถึง การจัดเก็บข้อมูลด้วยคอมพิวเตอร์อย่างเป็นระบบ เพื่อบำรุงรักษาข้อมูลสารสนเทศ ให้มีความถูกต้อง ทันสมัย และสามารถเรียกใช้ข้อมูลได้อย่างรวดเร็วในเวลาที่ต้องการและลดความซ้ำซ้อนของข้อมูล



ประเด็นการประเมิน

1. สถานศึกษามีการพัฒนาและดูแลสภาพแวดล้อม ภูมิทัศน์ของสถานศึกษาให้สะอาด เรียบร้อย สวยงามและปลอดภัย *(ตัวบ่งชี้ที่ 3.7)*
2. สถานศึกษามีการกำกับดูแลการใช้อาคารสถานที่ ห้องเรียน ห้องปฏิบัติการ โรงฝึกงาน ศูนย์วิทยบริการและอื่นๆ ให้มีสภาพที่พร้อมใช้งาน มีความปลอดภัย สะอาด เรียบร้อย สวยงาม *(ตัวบ่งชี้ที่ 3.8)*
3. สถานศึกษามีการกำกับดูแลในการจัดหา การใช้ การบำรุงรักษาครุภัณฑ์ที่เหมาะสม เพียงพอ และมีความปลอดภัยในทุกสาขางานที่จัดการเรียนการสอน *(ตัวบ่งชี้ที่ 3.9)*

4. สถานศึกษามีการนำเทคโนโลยีคอมพิวเตอร์มาใช้ในการบริหารจัดการระบบข้อมูล อย่างน้อย 4 ประเภท อย่างเป็นระบบและมีประสิทธิภาพ คือ

- (1) มีระบบป้องกันผู้บุกรุกระบบฐานข้อมูลจากภายในและภายนอก
- (2) มีการกำหนดสิทธิการเข้าถึงระบบฐานข้อมูลอย่างชัดเจน
- (3) มีการติดตั้งโปรแกรม Anti Virus เพื่อป้องกันไวรัสและกำจัดไวรัสในเครื่องลูกข่าย
- (4) มีฐานข้อมูลมีการ Update เป็นปัจจุบัน
- (5) มีการสำรองข้อมูลอย่างสม่ำเสมอ *(ตัวบ่งชี้ที่ 3.5)*

5. สถานศึกษาส่งเสริมให้ผู้บริหาร ครู บุคลากรทางการศึกษาและผู้เรียน สามารถใช้ประโยชน์จากการบริหารจัดการฐานข้อมูลสารสนเทศ อย่างมีคุณภาพ *(ตัวบ่งชี้ที่ 3.5)*

เกณฑ์การตัดสิน

ผลการประเมิน	ค่าคะแนน	ระดับคุณภาพ
มีผลตามประเด็นการประเมิน 5 ข้อ	5 คะแนน	ดีมาก
มีผลตามประเด็นการประเมิน 4 ข้อ	4 คะแนน	ดี
มีผลตามประเด็นการประเมิน 3 ข้อ	3 คะแนน	พอใช้
มีผลตามประเด็นการประเมิน 2 ข้อ	2 คะแนน	ต้องปรับปรุง
มีผลตามประเด็นการประเมิน 1 ข้อ	1 คะแนน	ต้องปรับปรุงเร่งด่วน

ตัวบ่งชี้ที่ 2.6 ระดับคุณภาพในการประสานความร่วมมือ เพื่อการบริหารจัดการ การศึกษา

*สถานศึกษามีการประสานความร่วมมือกับบุคคล ชุมชน สมาคม ชมรม สถาน
ประกอบการ หน่วยงานที่เกี่ยวข้องเพื่อส่งเสริม สนับสนุนการบริหารจัดการศึกษา*

ประเด็นการประเมิน

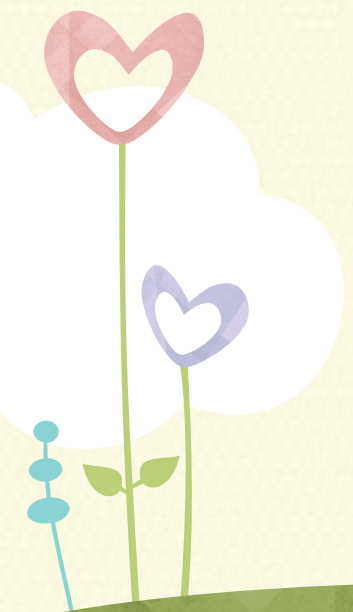
1. สถานศึกษามีแผนงาน โครงการ ในการประสานความร่วมมือกับบุคคล ชุมชน สมาคม ชมรม สถานประกอบการ หน่วยงานที่เกี่ยวข้อง เพื่อระดมทรัพยากรในการบริหารจัดการ การศึกษา *(ตัวบ่งชี้ที่ 2.5)*
2. สถานศึกษามีจำนวนบุคคล ชุมชน สมาคม ชมรม สถานประกอบการ หน่วยงานที่ ร่วมมือในการจัดการศึกษาด้านระบบทวิภาคีหรือด้านการฝึกประสบการณ์ทักษะวิชาชีพ หรือด้านการศึกษาดูงานของผู้เรียนด้านใดด้านหนึ่งหรือหลายด้าน โดยมีสัดส่วนของ ความร่วมมือ 1 แห่ง ต่อผู้เรียนไม่เกิน 40 คน *(ตัวบ่งชี้ที่ 2.5)*

3. สถานศึกษาได้รับความร่วมมือช่วยเหลือจากบุคคล ชุมชน สมาคม ชมรม สถานประกอบการ หน่วยงานที่เกี่ยวข้องในการรับเชิญเป็นครูพิเศษ วิทยากร ร่วมพัฒนาผู้เรียนในทุกสาขางานที่จัดการเรียนการสอน *(ตัวบ่งชี้ที่ 3.12)*
4. สถานศึกษาได้รับความร่วมมือช่วยเหลือจากบุคคล ชุมชน สมาคม ชมรม สถานประกอบการ หน่วยงานที่เกี่ยวข้องในการมอบทุนการศึกษาให้แก่ผู้เรียน โดยมีสัดส่วน 1 ทุน ต่อผู้เรียนไม่เกิน 100 คน *(ตัวบ่งชี้ที่ 3.12)*
5. สถานศึกษาได้รับความร่วมมือ ช่วยเหลือจากบุคคล ชุมชน สมาคม ชมรม สถานประกอบการ หน่วยงานที่เกี่ยวข้องในการบริจาคเงิน วัสดุ อุปกรณ์ ครุภัณฑ์ หรือสิ่งอื่น ๆ ใดอย่างหนึ่งหรือหลายอย่าง เพื่อส่งเสริม สนับสนุน การจัดการศึกษา จำนวนไม่น้อยกว่า 5 รายการ *(ตัวบ่งชี้ที่ 3.12)*

เกณฑ์การตัดสิน

ผลการประเมิน	ค่าคะแนน	ระดับคุณภาพ
มีผลตามประเด็นการประเมิน 5 ข้อ	5 คะแนน	ดีมาก
มีผลตามประเด็นการประเมิน 4 ข้อ	4 คะแนน	ดี
มีผลตามประเด็นการประเมิน 3 ข้อ	3 คะแนน	พอใช้
มีผลตามประเด็นการประเมิน 2 ข้อ	2 คะแนน	ต้องปรับปรุง
มีผลตามประเด็นการประเมิน 1 ข้อ	1 คะแนน	ต้องปรับปรุงเร่งด่วน

มาตรฐานที่ 3
ด้านการจัดการเรียนการสอน
ที่เน้นผู้เรียนเป็นสำคัญ



มาตรฐานที่ 3 ด้านการจัดการเรียนการสอนที่เน้นผู้เรียนเป็นสำคัญ

สถานศึกษาจัดการเรียนการสอนตามมาตรฐานคุณวุฒิอาชีวศึกษาแต่ละระดับ ตามหลักสูตรและระเบียบกระทรวงศึกษาธิการว่าด้วยการจัดการศึกษาและการประเมินผลการเรียนของแต่ละหลักสูตร ส่งเสริม สนับสนุน กำกับดูแล ให้ครูจัดการเรียนการสอนรายวิชาให้ถูกต้อง ครบถ้วน สมบูรณ์ มีการพัฒนารายวิชา หรือกำหนดรายวิชาใหม่หรือกลุ่มวิชาเพิ่มเติมให้ทันต่อการเปลี่ยนแปลงของเทคโนโลยีและความต้องการของตลาดแรงงาน ประกอบด้วย 4 ตัวบ่งชี้

ตัวบ่งชี้ที่ 3.1 ระดับคุณภาพในการจัดการเรียนการสอนรายวิชา

สถานศึกษาส่งเสริม สนับสนุน กำกับดูแลให้ครูจัดการเรียนการสอนรายวิชาให้
ถูกต้อง ครบถ้วน สมบูรณ์ตามหลักสูตร เพื่อพัฒนาผู้เรียนให้เป็นคนดี มีความรู้
มีความสามารถ *(เก็บข้อมูลระดับการศึกษา ภาชางาน สาขาวิชา และในภาพรวมของสถานศึกษา)*

ประเด็นการประเมิน

1. สถานศึกษาส่งเสริม สนับสนุน กำกับ ดูแล ให้ครูทุกคนจัดทำแผนการจัดการเรียนรู้รายวิชาที่ถูกต้อง ครบถ้วน สมบูรณ์ ด้วยเทคนิควิธีการสอนที่หลากหลาย และบูรณาการคุณธรรม จริยธรรม ค่านิยม และคุณลักษณะอันพึงประสงค์และปรัชญา ของเศรษฐกิจพอเพียงทุกรายวิชาที่สอน*(ตัวบ่งชี้ที่ 2.2)*
2. สถานศึกษา ส่งเสริม สนับสนุน กำกับ ดูแล ให้ครูทุกคนจัดการเรียนการสอนตามแผนการจัดการเรียนรู้รายวิชา และมีการบันทึกหลังการสอน*(ตัวบ่งชี้ที่ 2.3)*
3. สถานศึกษา ส่งเสริม สนับสนุน กำกับดูแลให้ครูทุกคนนำผลจากการวัดและประเมินผลการเรียนตามสภาพจริงไปใช้ในการพัฒนาผู้เรียน *(ตัวบ่งชี้ที่ 2.4)*

4. สถานศึกษาส่งเสริม สนับสนุน กำกับดูแลให้มีการนิเทศการจัดการเรียนการสอน
ของครูทุกคน เพื่อเป็นข้อมูลในการแก้ไข้ปัญหา พัฒนาการเรียนการสอนต่อไป
(ตัวบ่งชี้ที่ 2.4)

5. สถานศึกษาส่งเสริม สนับสนุน กำกับดูแลและให้ครูทุกคนแก้ไข้ปัญหา พัฒนาการเรียน
การสอนรายวิชาโดยการศึกษาค้นคว้าหรือการวิจัย อย่างน้อย 1 รายวิชา ซึ่งประกอบด้วย

(1) การระบุปัญหา

(2) การระบุวัตถุประสงค์

(3) วิธีการดำเนินการ

(4) การเก็บข้อมูล

(5) การวิเคราะห์ รายงานสรุปผล เพื่อนำความรู้ที่ได้จากการศึกษาหรือ
การวิจัย ไปใช้ประโยชน์

(ตัวบ่งชี้ที่ 2.4 และ 5.1)

เกณฑ์การตัดสิน

ผลการประเมิน	ค่าคะแนน	ระดับคุณภาพ
มีผลตามประเด็นการประเมิน 5 ข้อ	5 คะแนน	ดีมาก
มีผลตามประเด็นการประเมิน 4 ข้อ	4 คะแนน	ดี
มีผลตามประเด็นการประเมิน 3 ข้อ	3 คะแนน	พอใช้
มีผลตามประเด็นการประเมิน 2 ข้อ	2 คะแนน	ต้องปรับปรุง
มีผลตามประเด็นการประเมิน 1 ข้อ	1 คะแนน	ต้องปรับปรุงเร่งด่วน

ตัวบ่งชี้ที่ 3.2 ระดับคุณภาพในการพัฒนารายวิชาหรือกลุ่มวิชา

สถานศึกษาส่งเสริม สนับสนุน กำกับดูแลให้ครูพัฒนารายวิชา โดยปรับปรุงเนื้อหาสาระของรายวิชาเดิมให้ทันต่อการเปลี่ยนแปลงของ เทคโนโลยี หรือกำหนดรายวิชาใหม่ หรือกลุ่มวิชาเพิ่มเติมตามความต้องการของตลาดแรงงาน (ตัวบ่งชี้ที่ 2.1) (เก็บข้อมูลระดับการศึกษา สาขาวิชา และในภาพรวมของสถานศึกษา)

ประเด็นการประเมิน

1. สถานศึกษาส่งเสริม สนับสนุน กำกับ ดูแล ให้ครูศึกษา สํารวจข้อมูลความต้องการในการพัฒนารายวิชา หรือกลุ่มวิชา (ตัวบ่งชี้ที่ 2.1)
2. สถานศึกษา ส่งเสริม สนับสนุน กำกับดูแลให้ครูพัฒนารายวิชา หรือกลุ่มวิชาตามข้อ 1 จากเอกสารอ้างอิงที่เชื่อถือได้หรือพัฒนาร่วมกับสถานประกอบการหรือหน่วยงานที่เกี่ยวข้อง (ตัวบ่งชี้ที่ 2.1)
3. สถานศึกษา ส่งเสริม สนับสนุนสื่อการสอนและกำกับดูแลให้ครูจัดการเรียนการสอนใน รายวิชาหรือกลุ่มวิชาที่พัฒนาให้ถูกต้อง ครบถ้วน สมบูรณ์
4. สถานศึกษาส่งเสริม สนับสนุน กำกับดูแลให้มีการติดตาม ตรวจสอบ ประเมินผล และนำผล ไปปรับปรุงแก้ไขรายวิชาหรือกลุ่มวิชาที่พัฒนา
5. สถานศึกษามีรายวิชาหรือกลุ่มวิชาที่พัฒนาตามประเด็นการประเมิน ข้อ 1- 4 ไม่เกิน 3 ปี ครบทุกสาขางานที่จัดการเรียนการสอน (ตัวบ่งชี้ที่ 2.1)

เกณฑ์การตัดสิน

ผลการประเมิน	ค่าคะแนน	ระดับคุณภาพ
มีผลตามประเด็นการประเมิน ข้อ 1,2,3,4 และ 5	5 คะแนน	ดีมาก
มีผลตามประเด็นการประเมิน ข้อ 1 ,2,3, และ 4	4 คะแนน	ดี
มีผลตามประเด็นการประเมิน ข้อ 1 ,2, และ 3	3 คะแนน	พอใช้
มีผลตามประเด็นการประเมิน ข้อ 1 และ 2	2 คะแนน	ต้องปรับปรุง
มีผลตามประเด็นการประเมิน ข้อ 1	1 คะแนน	ต้องปรับปรุงเร่งด่วน

ตัวบ่งชี้ที่ 3.3 ระดับคุณภาพในการจัดการศึกษา

สถานศึกษาส่งเสริม สนับสนุน กำกับดูแลการจัดการศึกษาระดับ
ประกาศนียบัตรวิชาชีพ ระดับประกาศนียบัตรวิชาชีพชั้นสูงให้ถูกต้อง ครบถ้วน
สมบูรณ์ ตามมาตรฐานคุณวุฒิอาชีวศึกษาระดับประกาศนียบัตรวิชาชีพ พ.ศ.
2556 และมาตรฐานคุณวุฒิอาชีวศึกษาระดับประกาศนียบัตรวิชาชีพชั้นสูง
พ.ศ. 2556 และตามที่หลักสูตรและระเบียบกระทรวงศึกษาธิการว่าด้วยการจัด
การศึกษาและการประเมินผลการเรียนของแต่ละหลักสูตรกำหนด เพื่อคุณภาพ
ของผู้สำเร็จการศึกษาและความต้องการของตลาดแรงงาน (เก็บข้อมูลระดับ
การศึกษา สาขางาน สาขาวิชา และในภาพรวมของสถานศึกษา)

ประเด็นการประเมิน

1. สถานศึกษาจัดการศึกษาระบบทวิภาคีตามมาตรฐานการจัดการอาชีวศึกษาระบบทวิภาคี ไม่น้อยกว่าร้อยละ 20 ของจำนวนนักศึกษาทั้งหมด *(ตัวบ่งชี้ที่ 2.5)*
2. สถานศึกษา ส่งเสริม สนับสนุน กำกับดูแลให้ผู้เรียนได้ฝึกประสบการณ์ทักษะวิชาชีพในสถานประกอบการ หน่วยงานที่สอดคล้องกับสาขาที่เรียน โดยมีครูนิเทศไปนิเทศผู้เรียนอย่างน้อย 1 ครั้ง *(ตัวบ่งชี้ที่ 2.5)*
3. สถานศึกษา ส่งเสริม สนับสนุน กำกับดูแลให้ผู้เรียนทุกคนทำโครงการพัฒนาทักษะวิชาชีพที่สอดคล้องกับสาขางานที่เรียนเป็นรายบุคคลหรือรายกลุ่มตามความเหมาะสม โดยผลงานที่เกิดขึ้นสามารถนำไปใช้ประโยชน์ ได้ไม่น้อยกว่าร้อยละ 80 ของจำนวนโครงการทั้งหมด *(ตัวบ่งชี้ที่ 4.1, 5.1)*

4. สถานศึกษาจัดให้ผู้เรียนได้รับการประเมินมาตรฐานวิชาชีพตามหลักเกณฑ์และวิธีการ ในการประเมินมาตรฐานวิชาชีพที่สำนักงานคณะกรรมการการอาชีวศึกษากำหนด โดยมีผู้เรียนที่ผ่านเกณฑ์การประเมินครบถ้วน สมบูรณ์จากการเข้ารับ การประเมินครั้งแรกไม่น้อยกว่าร้อยละ 80 ของจำนวนผู้เรียน ที่ลงทะเบียนครบทุกรายวิชาตามโครงสร้างหลักสูตร *(ตัวบ่งชี้ที่ 1.3)*
5. สถานศึกษาส่งเสริม สนับสนุน กำกับดูแลให้ผู้เรียนได้รับรางวัลประกาศเกียรติคุณยกย่องความรู้ความสามารถ คุณธรรม จริยธรรม จากบุคคลหรือหน่วยงานภายนอกหรือองค์กรภายนอก ไม่น้อยกว่าร้อยละ 5 ของจำนวนผู้เรียนทั้งหมด *(ตัวบ่งชี้ที่ 6 ในมาตรฐานที่ 6)*

เกณฑ์การประเมินมาตรฐานวิชาชีพ

ระดับ ปวช. ประเมินทฤษฎี 20% (\geq ร้อยละ 60) (12)

ประเมินปฏิบัติ 80% (\geq ร้อยละ 65) (52)

รวม 100% ต้องได้ไม่ต่ำกว่าร้อยละ 65

ระดับปวส. ประเมินทฤษฎี 40% (\geq ร้อยละ 65) (26)

ประเมินปฏิบัติ 60% (\geq ร้อยละ 70) (42)

รวม 100% ต้องได้ไม่ต่ำกว่าร้อยละ 70

เกณฑ์การตัดสิน

ผลการประเมิน	ค่าคะแนน	ระดับคุณภาพ
มีผลตามประเด็นการประเมิน 5 ข้อ	5 คะแนน	ดีมาก
มีผลตามประเด็นการประเมิน 4 ข้อ	4 คะแนน	ดี
มีผลตามประเด็นการประเมิน 3 ข้อ	3 คะแนน	พอใช้
มีผลตามประเด็นการประเมิน 2 ข้อ	2 คะแนน	ต้องปรับปรุง
มีผลตามประเด็นการประเมิน 1 ข้อ	1 คะแนน	ต้องปรับปรุงเร่งด่วน

ตัวบ่งชี้ที่ 3.4 ระดับคุณภาพในการจัดกิจกรรมเสริมหลักสูตร

สถานศึกษาส่งเสริม สนับสนุน กำกับดูแลให้มีการจัดกิจกรรมเสริมหลักสูตรเพื่อส่งเสริมทักษะชีวิต และทักษะวิชาชีพ ปฏิบัติคุณธรรม จริยธรรม ค่านิยม ระเบียบวินัย ปฏิบัติจิตสำนึกและเสริมสร้างการเป็นพลเมืองไทยและพลโลก ในด้านการรักชาติ เทิดทูนพระมหากษัตริย์ ส่งเสริมการปกครองระบอบประชาธิปไตยอันมีพระมหากษัตริย์ทรงเป็นประมุข ทะนุบำรุงศาสนา ศิลปวัฒนธรรม อนุรักษ์สิ่งแวดล้อม การกีฬาและนันทนาการ ส่งเสริมการดำรงตนตามปรัชญาของเศรษฐกิจพอเพียง และส่งเสริมให้ผู้เรียน ทำงานโดยใช้กระบวนการกลุ่มในการบริการวิชาชีพหรือทำประโยชน์ต่อชุมชน สังคม (เก็บข้อมูลระดับการศึกษา สาขางาน สาขาวิชา และในภาพรวมของสถานศึกษา)

ประเด็นการประเมิน

1. สถานศึกษาส่งเสริม สนับสนุนให้มีการจัดกิจกรรมด้านรักชาติ เทิดทูนพระมหากษัตริย์ ส่งเสริมการปกครองระบอบประชาธิปไตยอันมีพระมหากษัตริย์ทรงเป็นประมุข และ ทะนุบำรุงศาสนา ศิลปะ วัฒนธรรม ไม่น้อยกว่า 5 กิจกรรม และกำกับดูแลให้ผู้เรียน แต่ละคนเข้าร่วมกิจกรรม ไม่น้อยกว่า 1 กิจกรรม (ตัวบ่งชี้ที่ 6.1)
2. สถานศึกษาส่งเสริม สนับสนุน ให้มีการจัดกิจกรรมด้านการอนุรักษ์สิ่งแวดล้อม ไม่น้อยกว่า 5 กิจกรรม และกำกับดูแลให้ผู้เรียนแต่ละคนเข้าร่วมกิจกรรมไม่น้อยกว่า 1 กิจกรรม (ตัวบ่งชี้ที่ 6.2)
3. สถานศึกษาส่งเสริม สนับสนุน ให้มีการจัดกิจกรรมด้านกีฬาและนันทนาการไม่น้อยกว่า 5 กิจกรรม และกำกับดูแลให้ผู้เรียนแต่ละคนเข้าร่วมกิจกรรม ไม่น้อยกว่า 1 กิจกรรม (ตัวบ่งชี้ที่ 6.3)

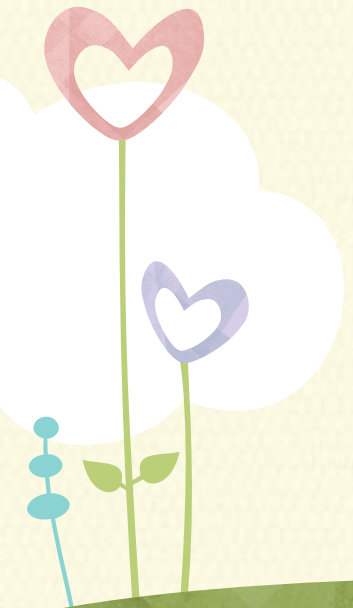
4. สถานศึกษาส่งเสริม สนับสนุน ให้มีการจัดกิจกรรมด้านการส่งเสริมการดำรงตนตามปรัชญาของเศรษฐกิจพอเพียง ไม่น้อยกว่า 5 กิจกรรม และกำกับดูแลให้ผู้เรียนแต่ละคนเข้าร่วมกิจกรรมไม่น้อยกว่า 1 กิจกรรม *(ตัวบ่งชี้ที่ 6.4)*
5. สถานศึกษาส่งเสริม สนับสนุน ให้ผู้เรียนใช้ความรู้ ความสามารถ ทำงานโดยใช้กระบวนการกลุ่มในการบริหารวิชาการ วิชาชีพหรือทำคุณประโยชน์ต่อชุมชน สังคม ไม่น้อยกว่า 5 กิจกรรม และกำกับดูแลให้ผู้เรียนแต่ละคนเข้าร่วมกิจกรรมไม่น้อยกว่า 1 กิจกรรม *(ตัวบ่งชี้ที่ 4.1)*

เกณฑ์การตัดสิน

ผลการประเมิน	ค่าคะแนน	ระดับคุณภาพ
มีผลตามประเด็นการประเมิน 5 ข้อ	5 คะแนน	ดีมาก
มีผลตามประเด็นการประเมิน 4 ข้อ	4 คะแนน	ดี
มีผลตามประเด็นการประเมิน 3 ข้อ	3 คะแนน	พอใช้
มีผลตามประเด็นการประเมิน 2 ข้อ	2 คะแนน	ต้องปรับปรุง
มีผลตามประเด็นการประเมิน 1 ข้อ	1 คะแนน	ต้องปรับปรุงเร่งด่วน

มาตรฐานที่ 4

ด้านการประกันคุณภาพภายใน



มาตรฐานที่ 4 ด้านการประกันคุณภาพภายใน

สถานศึกษาจัดให้มีระบบการประกันคุณภาพภายในและดำเนินการ เพื่อพัฒนาคุณภาพการศึกษาและพัฒนามาตรฐานการศึกษา ประกอบด้วย การประเมินคุณภาพภายใน การติดตาม ตรวจสอบคุณภาพการศึกษา และการพัฒนาคุณภาพการศึกษา ประกอบด้วย 2 ตัวบ่งชี้

ตัวบ่งชี้ที่ 4.1 ระดับคุณภาพในการดำเนินการประกันคุณภาพภายใน

สถานศึกษาจัดให้มีระบบการประกันคุณภาพภายในสถานศึกษา และดำเนินการเพื่อพัฒนาคุณภาพการศึกษาและพัฒนามาตรฐานการศึกษา ประกอบด้วยการประเมินคุณภาพภายใน การติดตามตรวจสอบคุณภาพการศึกษาและการพัฒนาคุณภาพการศึกษาโดยดำเนินการตามที่กำหนดไว้ในกระทรวงว่าด้วยระบบ หลักเกณฑ์และวิธีการประกันคุณภาพการศึกษา พ.ศ. 2553

ประเด็นการประเมิน

1. สถานศึกษามีการกำหนดมาตรฐานการศึกษาของสถานศึกษาและจัดทำแผนพัฒนาการจัดการศึกษาที่มุ่งเน้นคุณภาพตามมาตรฐานการศึกษาของสถานศึกษาโดยการมีส่วนร่วมของครูและบุคลากรทุกฝ่ายในสถานศึกษา ผู้เรียน ชุมชน สถานประกอบการ และหน่วยงานที่เกี่ยวข้องทั้งภาครัฐและเอกชน *(ตัวบ่งชี้ที่ 7.1)*
2. สถานศึกษาได้ดำเนินงานตามแผนพัฒนาการจัดการศึกษาของสถานศึกษา *(ตัวบ่งชี้ที่ 7.1)*

3. สถานศึกษาได้จัดให้มีการติดตามตรวจสอบคุณภาพการศึกษาและจัดให้มีการประเมินคุณภาพภายในตามมาตรฐานการศึกษาของสถานศึกษา (ตัวบ่งชี้ที่ 7.1)
4. สถานศึกษาได้จัดทำรายงานประจำปีที่เป็นรายงานการประเมินคุณภาพภายใน (ตัวบ่งชี้ที่ 7.1)
5. สถานศึกษาได้จัดให้มีการพัฒนาคุณภาพสถานศึกษาอย่างต่อเนื่องจากผลการประเมินคุณภาพภายในและผลการประเมินคุณภาพภายนอก (ตัวบ่งชี้ที่ 7.1)

เกณฑ์การตัดสิน

ผลการประเมิน	ค่าคะแนน	ระดับคุณภาพ
มีผลตามประเด็นการประเมิน ข้อ 1,2,3,4 และ 5	5 คะแนน	ดีมาก
มีผลตามประเด็นการประเมิน ข้อ 1 ,2,3, และ 4	4 คะแนน	ดี
มีผลตามประเด็นการประเมิน ข้อ 1 ,2, และ 3	3 คะแนน	พอใช้
มีผลตามประเด็นการประเมิน ข้อ 1 และ 2	2 คะแนน	ต้องปรับปรุง
มีผลตามประเด็นการประเมิน ข้อ 1	1 คะแนน	ต้องปรับปรุงเร่งด่วน

ตัวบ่งชี้ที่ 4.2 ร้อยละของตัวบ่งชี้ที่มีการพัฒนา (ตัวบ่งชี้ที่ 7.2)

จำนวนตัวบ่งชี้ที่มีการพัฒนาเทียบร้อยละกับจำนวนตัวบ่งชี้ทั้งหมดที่มีการประเมิน ตั้งแต่ตัวบ่งชี้ที่ 1.1 - 4.1 ตัวบ่งชี้ที่มีการพัฒนา มีเกณฑ์ดังนี้

1. ตัวบ่งชี้ที่มีค่าคะแนนหรือมีระดับคุณภาพใดอย่างหนึ่งหรือทั้งสองอย่างในปีปัจจุบันสูงกว่าในปีที่ผ่านมา ถือว่าตัวบ่งชี้ที่มีการพัฒนา
2. ตัวบ่งชี้ที่มีระดับคุณภาพ ในปีที่ผ่านมา “ดีมาก” และระดับคุณภาพในปัจจุบัน “ดีมาก” โดยมีค่าคะแนนสูงขึ้นหรือเท่าเดิม ถือว่าตัวบ่งชี้ที่มีการพัฒนา

การคำนวณ

$$\text{ร้อยละ} = \frac{\text{จำนวนตัวบ่งชี้ที่มีการพัฒนา}}{\text{จำนวนตัวบ่งชี้ทั้งหมดที่มีการประเมิน}} \times 100$$

ประเด็นการประเมิน

ร้อยละของจำนวนตัวบ่งชี้ที่มีการพัฒนาเทียบกับจำนวนตัวบ่งชี้ทั้งหมดที่มีการประเมิน

ระดับคุณภาพ

ให้เทียบบัญชีนิติไตรยางค์ ทศนิยมสองตำแหน่งไม่ปิดเศษ โดยกำหนดผลจากประเด็น
การประเมิน ตั้งแต่ค่าร้อยละ 80.00 ขึ้นไป เทียบได้ค่าคะแนน 5.00

สูตรคำนวณ

$$\text{ค่าคะแนน} = \frac{\text{ร้อยละจากประเด็นการประเมิน}}{80} \times 5$$

ค่าคะแนน	ระดับคุณภาพ
4.51 - 5.00	ดีมาก
3.51 - 4.50	ดี
2.51 - 3.50	พอใช้
1.51 - 2.50	ต้องปรับปรุง
0.00 - 1.50	ต้องปรับปรุงเร่งด่วน



แล้วพบกันใหม่

“ศูนย์ส่งเสริมและพัฒนาอาชีพศึกษาภาคเหนือ”

เกณฑ์การประเมินมาตรฐานวิชาชีพ

ระดับ ปวช. ประเมินทฤษฎี 20% (\geq ร้อยละ 60) (12)

ประเมินปฏิบัติ 80% (\geq ร้อยละ 65) (52)

รวม 100% ต้องได้ไม่ต่ำกว่าร้อยละ 65

ระดับปวส. ประเมินทฤษฎี 40% (\geq ร้อยละ 65) (26)

ประเมินปฏิบัติ 60% (\geq ร้อยละ 70) (42)

รวม 100% ต้องได้ไม่ต่ำกว่าร้อยละ 70